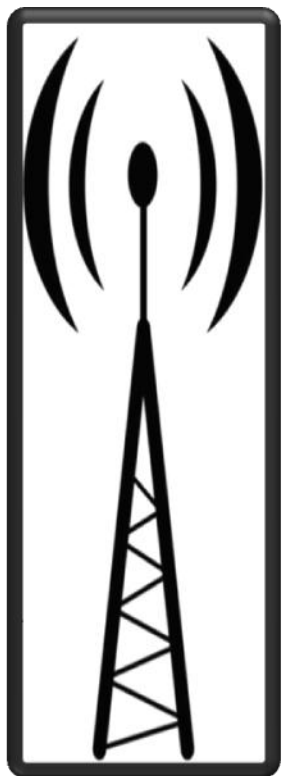





L'ANTENNE

Journal du C.R.A.R.S.M - Édition mai 2015



Dans cette édition :

Mot du président	page 2
La petite chronique des concours	page 4
Nouvelles DX	page 7
DXpeditions de mai	page 8
Calendrier 2015	page 11
En bref...	page 12
Radio <i>Hi-Hi</i>	page 13



Relais
VE2 RSM
145,390 (-) T. 103, 5
445,225 (Simplex)
Echolink 39220

VE2 RSP
444,100 (+) T. 103, 5

L'ANTENNE MAI 2015

Le mot du Président, par [VE2BR](#)

Déjà mai! Même si le printemps se fait très tardif et que la chaleur, au moment où j'écris ces lignes, manque encore au rendez-vous, nous allons essayer de terminer les deux derniers mois de l'année en beauté.

Bonne nouvelle, la construction du Centre Nathalie-Croteau semble même un peu en avance sur le calendrier prévu.





L'ouverture officielle aura lieu à l'automne, mais il n'est pas exclu que certains organismes soient invités à intégrer les nouveaux locaux au mois de juin. Je remercie Pierre, VE2FFE, pour la photo extérieure de l'édifice. La deuxième photo est extraite d'un article paru dans le Brossard Éclair et dont vous pouvez prendre connaissance en faisant Ctrl+clic sur le lien suivant

<http://www.brossardeclair.ca/2015/04/14/le-nouveau-centre-nathalie-croteau-sapprete-a-accueillir-ses-utilisateurs>

Autre bonne nouvelle, j'ai vu un échange de courriels entre Pierre, VE2FFE, et Benjamin, VA2XBC. La page du club est accessible sur Facebook en entrant [facebook.com/ve2clm](https://www.facebook.com/ve2clm) ou en faisant une recherche dans Facebook avec "club radio amateur rive-sud de montréal". Pour Twitter, c'est plus ou moins le même principe. Directement en entrant l'adresse twitter.com/ve2clm et ou en tapant ve2clm dans l'engin de recherche de twitter.

Benjamin et Jean-Sébastien, VE2XJS, nous offrent de nous présenter une conférence sur comment créer un compte Facebook sécuritaire. Ils aimeraient recevoir vos questions afin qu'ils puissent mieux se préparer. Si vous avez des questions, je vous invite à les envoyer à Pierre, VE2FFE, qui les fera parvenir à Benjamin et Jean-Sébastien.

Au cours des prochains jours, j'ai deux rendez-vous de prévus.



Je dois rencontrer les membres du comité du 30^{ième} afin de définir leur mandat et préciser l'implication du club dans cet évènement. Il y a déjà d'excellentes idées qui ont été proposées par le comité et il faut voir comment elles pourront se réaliser.

Au cours des deux dernières années, Martin, VE2DNF, cumulait les fonctions de directeur du hamfest et de responsable de la location des tables. Cette année, Daniel, VE2KA, prend la relève comme directeur du hamfest et je m'occuperai de la location des tables. Afin d'assurer une continuité et conserver notre recette gagnante, nous avons demandé à Martin de nous aider à assurer la transition. Une rencontre sur Skype est prévue d'ici la prochaine rencontre.

Nous vous ferons part des développements dans ces dossiers lors de la prochaine rencontre des membres.

73, 88

Noël, VE2BR





La petite chronique des concours, par Pierre Goyette, VE2FFE/VE2QV

Le mois dernier, je vous avais suggéré le concours EA RTTY DX, commandité par l'association des radioamateurs espagnols (préfixe EA). C'était la première fois pour ma part que j'y participais. Les fréquences étaient occupées, sans être « encombrées », comme le sont habituellement les concours de CQ ou de l'ARRL. Les concours ont lieu les fins de semaine, donc si vous êtes un individu « normal » avec les courses, le terrain à entretenir, la visite, etc., vous pouvez rarement passer 24, 36 ou 48 heures devant votre rig. Ou vous donnez congé à toute la famille et vous vous isolez dans le shack, ou vous allez avec un groupe de copains dans un endroit choisi à cette fin avec station équipée à la clé.

Donc, j'ai fait une petite participation de 110 QSO. Rappelez-vous que même les stations à haute performance ont besoin de vos QSOs, et les commanditaires souhaitent la plus grande participation et QUE LES CONTESTERS LEUR ENVOIENT LEUR LOG. Car cela permet de vérifier l'exactitude des contacts à l'aide de logiciels détectant les erreurs, et disons-le aussi, de restreindre les scores « fantaisistes » de certains opérateurs peu scrupuleux. Eh oui!, même s'il s'agit d'un hobby, certains attachent une grande importance à être « premiers ».



Voyez plus bas à quoi ressemble l'écran de votre ordinateur lorsque vous opérez N1MM en RTTY. Même si à prime abord, on croirait qu'il s'agit de l'écran d'un courtier sur le parquet de la Bourse, les 4 fenêtres sont faciles à comprendre : Votre ordinateur envoie les commandes à votre radio donc, vous n'opérez que la souris. Dans une prochaine chronique nous verrons comment faire les interconnexions entre le radio et l'ordinateur.

La fenêtre en haut à gauche vous donne une idée de la syntonisation de votre appareil. À droite en haut vous retrouvez le log qui va augmenter avec chaque contact confirmé.

Maintenant observez les échanges de la fenêtre à gauche en bas.

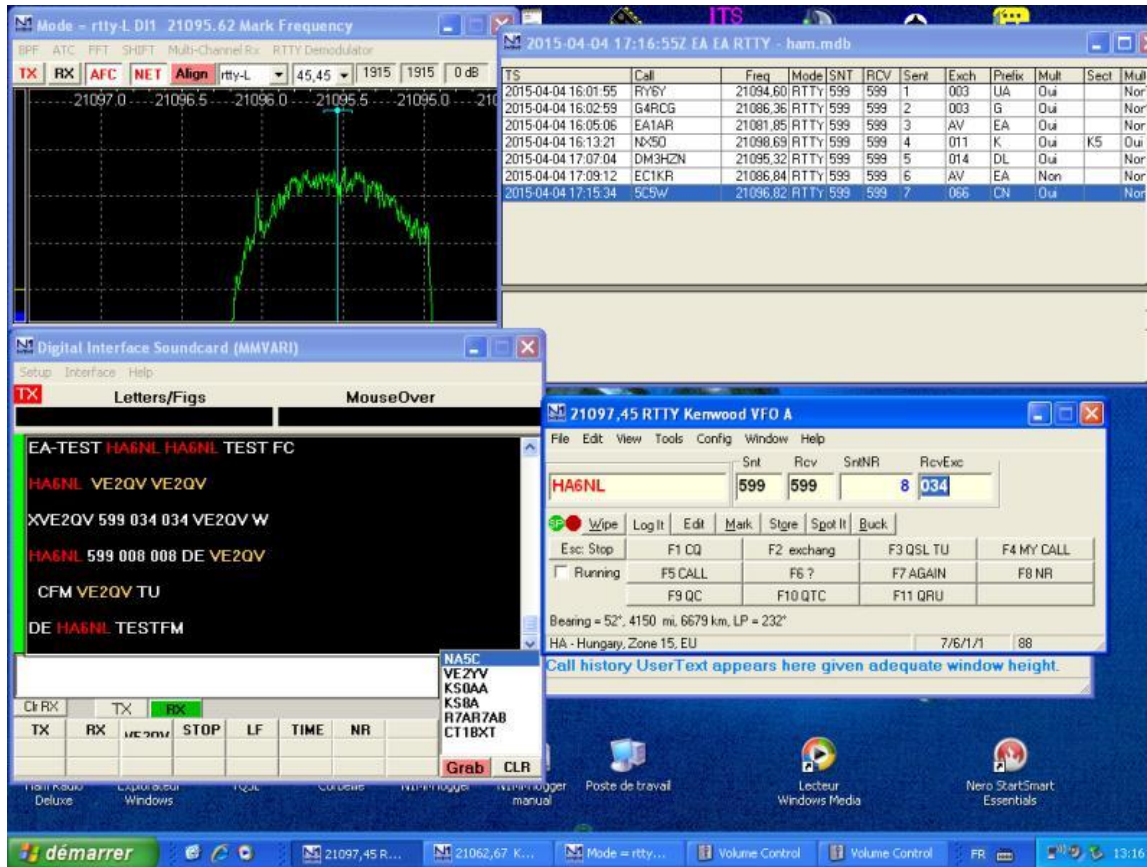
1^{ère} ligne : La station HA6NL appelait EA TEST HA6NL HA6NL. Il s'agissait d'une station hongroise qui était en mode « RUN », c'est-à-dire qu'elle appelait sur une fréquence fixe. Cette façon de faire nécessite de votre part une attention soutenue, et une bonne puissance de sortie pour être capable de « tenir » une fréquence sans risquer de vous faire tasser par un autre plus fort ou plus rapide.

2^{ème} ligne : J'ai répondu avec HA6NL VE2QV VE2QV

3^{ème} ligne : Je reçois 599 et 034 (je suis le 34^{ème} QSO de cette station). Vous remarquerez que HA6NL a utilisé mon indicatif au début et à la fin de l'échange pour que je sache bien que cela s'adressait à moi et non à une autre station adjacente, une pratique utilisée par les stations en mode « RUN ».

4^{ème} ligne : Je réponds « HA6NL, 599 008 008 de VE2QV » Donc je confirme implicitement la réception et lui retourne mon échange ; il est mon 8^{ème} contact. Le numéro du contact est répété deux fois pour s'assurer que l'interférence QRM ou QRN ne rendra pas l'échange illisible. Une des faiblesses du RTTY, comparé à d'autres modes numériques, comme AMTOR (Amateur Teleprinter Over Radio) ou PACKET, est l'absence d'algorithme de correction, donc vous voyez plus ou moins de « junk » à l'écran. L'échange 599 ne veut rien dire, tout le monde le transmet automatiquement.





5^{ème} ligne : « CFM VE2QV TU » La station hongroise confirme (CFM) nos deux échanges et me remercie(TU). Sur réception de ce dernier message, je déplacerai ma souris sur la tuile « Log it » de la fenêtre droite et le QSO ira s'ajouter au registre de la fenêtre droite.

Durée totale de l'échange : Peut-être 20 secondes, car il n'y a pas eu de demande de répétitions.

La fenêtre à droite en bas est celle qui contient l'information que vous avez captée avec votre souris sur l'écran de gauche et que le logiciel a transféré automatiquement dans votre fenêtre. Elle affiche également votre fréquence d'opération (21097.45 MHz) votre mode RTTY et le VFO que vous utilisez. Les différentes tuiles sont préprogrammées par vous avant le concours. Si vous utilisez une antenne directionnelle, vous avez l'azimut et la distance



ainsi que le « Long Path » qui est à 180 ° de l'azimut direct. Et bien sûr sur la dernière ligne le nom de l'entité (Hungary), la zone 15 (selon la classification du magazine CQ) et le continent (EU).

Une fois le concours terminé, le logiciel va générer les différents rapports que vous pourrez transmettre à ceux qui ont organisé le concours. Ce faisant vous « allez être dans le log » et alimenter la base de données globale. Comme vous aurez fourni votre adresse courriel pour envoyer vos résultats, vous recevrez les notifications de la compilation des résultats et des futurs concours.

Suite à l'envoi de mon log, voici ce que j'ai reçu par courriel le 29 avril dernier :

Log Check Report

EARTTY Contest 2015

VE2QV

Pierre Goyette

Call	Category	Claimed	QSO	Valid	Points	Mult.	Total
VE2QV	SINGLE-OP ALL LOW DX	16,020	110	103	169	87	14,703

7 des contacts que j'avais enregistrés ont été refusés, soit par ce que les indicatifs ou les échanges étaient incorrects. C'est la vie !

Voici le site que j'utilise pour connaître les différents concours à venir, avec des liens vers d'autres sites d'intérêt : <http://www.contesting.com/>

Gud luck in TEST

73 88

Pierre VE2FFE/VE2QV



NOUVELLES DX, par [VE2BR](#)



Bien que les conditions de propagation aient parfois joué du yo-yo pendant le mois, il a été possible de réaliser des contacts très intéressants en avril.

Je n'ai pas été très actif durant le mois. J'ai été plutôt sélectif en effectuant peu de contacts, une cinquantaine de QSOs, et en ciblant les DX que je recherchais. J'ai ajouté les 15 DX suivants à mon total de l'année, qui est maintenant à 249 :

1S Spratly Is.	8Q Maldives	PY0T Trindade & Martim Vaz Is
3X Guinea	AP Pakistan	SV/A Mount Athos
5V Togo	FO Clipperton Is.	V8 Brunei Darussalam
5X Uganda	J5 Guinea-Bissau	VK9N Norfolk Island
7P Lesotho	PJ5 Saba, St Eustatius	VP8 South Georgia Is.

Qui plus est, il y a dans cette liste deux DX qui étaient nouveaux pour moi, Trindade & Martim Vaz Is et South Georgia Island, ce qui a porté mon total pour le DXCC à 331. Les nouveaux pays sont difficiles à trouver lorsqu'il n'en reste que 17 sur la liste des non contactés. En réussir deux dans un mois est une aubaine extraordinaire. Si je me fie aux expéditions annoncées d'ici la fin de l'année et le début de 2016, je devrais attendre l'an prochain pour de nouveau réduire le nombre sur cette liste.

Félicitations à Gabriel VA2QA qui a également contacté la Guinée-Bissau.

Je vous encourage à m'envoyer la liste des pays que vous contactez durant le mois, il me fera plaisir de souligner vos bons coups.



C'est possible d'établir, à partir des expéditions annoncées pour le mois, la liste des DX que vous aimeriez contacter. Aidez-vous ensuite de DX-Summit pour établir les meilleurs moments de la journée où vous auriez une chance de faire le QSO et n'hésitez pas à appeler un DX même si vous ne l'entendez que faiblement. Vous ne savez jamais comment lui vous entend!

Bons DX,

Noël, VE2BR.



LES EXPÉDITIONS DE MAI

SOURCE : NG3K Amateur Radio Contest/DX page www.ng3k.com/index.html

2015 Apr12	2015 Jun05	Sable I	CY0 [spots]	JE1LET Direct	425DXN 20150417	By VA1AXC as CY0/VA1AXC; SSB; mainly 20 17 15m; spare time operation; end date approximate
2015 Apr16	2015 May31	Guinea	3XY5M NEW [spots]	Club Log	425DXN 20150425	By PA5M fm Conarky; HF + 6m; spare time operation, normally local evenings
2015 Apr29	2015 May05	Ogasawara	JD1BLY	JI5RPT	JI5RPT 20150314	By JI5RPT fm Chichijima I (AS-031); 40-6m; CW SSB + digital
2015 Apr30	2015 May06	Bhutan	A52LSS	LotW	JH3LSS 20150330	By JH3LSS; 80-6m; SSB CW + digital; 200w; yagi, wires; QSL also OK via JH3LSS, Buro or direct
2015 Apr30	2015 May06	Bhutan	A52	Home Call	JH3LSS 20150330	By JH3AEF as A52AEF, JA3ARJ as A52ARJ, JA3IVU as A52IVU; 80-6m; SSB CW + digital; QSL A52AEF and A52IVU via JARL Buro or direct (w/ SASE), A52ARJ direct only w/ SASE
2015 May01	2015 May10	Crete	J49TSL NEW	LotW	VA3RJ 20150424	By SV1GE SV2BRT SV2FPU SV2FWV SV1QXU SV2RJV SV2RMK fm Georgioupoli (EU-015, GIOTA KRS-005, MIA MGC-005, WLOTA 1400, KM25di); 80-6m; CW SSB RTTY; QSL also OK via SV2DGH, Buro or direct (w/ SAE + postage): Christos Sfyris, PO Box 4200, 57019 Perea, Thermaikos, Thessaloniki, Greece
2015 May02	2015 May08	Jamaica	6Y5	W8ERI Direct	VA3RJ 20150227	By W8ERI as 6Y5/W8ERI fm Negril (NA-097, WLOTA 0214); 20-15m; SSB; QRP



2015 May02	2015 May08	Seychelles	S79RPS	DL2RPS	DXW.Net 20150227	By DL2RPS fm Praslin I (AF-024, WFF S7FF-04, LI75ri); HF; QSL OK via DARC Buro or direct
2015 May02	2015 May11	Ogasawara	JD1YBT	LotW	JP1IOF 20150125	By JP1IOF JE2EHP JA5AQC JA4FHE fm AS-031; all bands; all modes; perhaps 3 stations; QSL also OK via JP1IOF, JARL Buro or direct; OQRS will also be available
2015 May07	2015 May10	Christmas Is	VK9X	JA0JHQ	DXW.Net 20150402	By JA0JHQ as JA0JHQ/VK9X; 40-6m; CW SSB
2015 May07	2015 May13	Chatham Is	ZL7	LotW	DXW.Net 20150324	By F8FUA as ZL7/F8FUA; HF; CW SSB RTTY; QSL also OK via F8FUA or Club Log
2015 May08	2015 May11	Isle of Man	MT0IXD	LotW	GM0OBX 20150316	By ops; 80-10m; SSB + digital; QSL also OK via M0OXO
2015 May10	2015 May17	Maldives	8Q7BI	DG4ABE	DXW.Net 20150405	By DG4ABE; 20-10m; mainly digital, some SSB
2015 May10	2015 May19	Mauritius	3B8	EA5IDQ	EA5IDQ 20141120	By EA5IDQ as 3B8/EA5IDQ; 40-10m; SSB RTTY
2015 May14	2015 May18	Jersey	MJ	Home Call	ON6EF 20150409	By ON6EF as MJ/ON6EF, ON6VJ and ON1CH likewise fm EU-014 and fm Sark (EU-114) for 1 day; 160-6m; SSB; dipoles
2015 May15	2015 May25	Niue	E6ZS	TBA	DXW.Net 20150204	By JA2ZS as E6ZS, JA2AUU as E6NZ, JA2ATE as E6TE, JA2LSS as E6SS; 160-6m; CW SSB RTTY PSK31 JT65



2015 May17	2015 May23	South Cook Is	E51	Home Call	DXW.Net 20150327	By W6HB as E51DLD and W0VFT as E51VFT fm Rarotonga; 160-10m fm shacks of E51AND and E51JD
2015 May19	2015 May24	Rodrigues I	3B9	EA5IDQ	EA5IDQ 20141120	By EA5IDQ as 3B9/EA5IDQ; 40-10m; SSB RTTY
2015 May19	2015 May26	Aruba	P40 NEW	M0OXO	DXW.Net 20150422	By K3LP as P40CD, VK3FN as P40FN, VK3FY as P40FY; HF; fm P49V rental shack
2015 May20	2015 May25	Cayman Is	ZF2EM	N8PR	DXW.Net 20150410	By N8PR and NZ5N; mainly 2m EME, but some HF SSB
2015 May20	2015 Jun25	Burkina Faso	XT2AW	M0OXO	DXW.Net 20150213	By DF2WO fm Ouagadougou; CW SSB
2015 May23	2015 May31	Grenada	J38	LotW	OPDX 20150202	By W6NN as J38NN and KE1B as J38MM fm NA-024 (WLOTA 0718); 40-10m; CW SSB RTTY; QSL also OK via Buro and Club Log; holiday style operation
2015 May23	2015 May31	Market Reef	OJ0W NEW	OH3WS Direct	OH3WS 20150422	By OH3WS; 40-10m; CW, some SSB; spare time operation; Buro cards by request only
2015 May28	2015 Jun16	St Martin	FS	K9EL	ATDX 20150131	By K9EL as FS/K9EL; 160-10m;



Calendrier 2015

	Réunions C.A.	Réunions mensuelles	Évènements
Janvier	Mardi 6 janvier	Mardi 13 janvier	
Février	Lundi 2 février		10 février - Souper St-Valentin
Mars	Lundi 2 mars	Mardi 10 mars	28 mars - <i>Hamfest</i> Laval-Laurentides C.R.A.L.L.
Avril	Lundi 6 avril	Mardi 14 avril*	
Mai	Lundi 4 mai	Mardi 12 mai	2-3 mai – N.E.A.R. Festival (détails) 16-18 mai – Dayton Hamvention 2014 31 mai – Souper des Hiboux
Juin	Lundi 1 ^{er} juin	Mardi 9 juin *	Samedi 28 et dimanche 29 juin - Field Day
Juillet			Bonnes Vacances
Août			Bonnes Vacances
Septembre	Mardi 1 septembre	Mardi 8 septembre	
Octobre	Mardi 6 octobre	Mardi 13 octobre	Samedi 17 octobre – Hamfest C.R.A.R.S.M. Samedi 31 octobre - Halloween
Novembre	Mardi 3 novembre		Mardi 10 novembre – A.G.A. C.R.A.R.S.M.
Décembre	Mardi 1 décembre		Mardi 8 décembre – Souper de Noël

***Attention : Changement de local pour les réunions du 14 avril et du 9 juin qui auront lieu au Centre Georges-Henri Brossard sur le boulevard Rome près de l'aréna.**



EN BREF

Le club compte 68 membres en règle.

Prochaine réunion du conseil d'administration : 4 mai 2015 à 19 :00

Prochaine activité : Rencontre mensuelle le 12 mai 2015 à 19 :30
Centre socioculturel,
7905 avenue San Francisco, Brossard



Radio Hi-Hi



Nous vous invitons à contribuer un article, une rubrique, une activité à venir, nouvelles, ou toute autre information pertinente pour la communauté radioamateur. Vos soumissions font partie intégrale du succès de cette parution et vos opinions nous tiennent à cœur!

L'ANTENNE – Infolettre VE2CLM janvier 2015

Pour nous joindre : info@ve2clm.ca

Révision : VE2FFE

Éditeur : VE2BR ve2br@arrl.net

