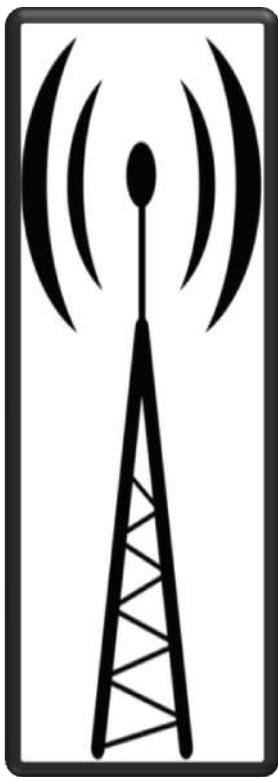




L'ANTENNE

Journal du C.R.A.R.S.M - Édition septembre 2013



Dans cette édition :

Mot du Président	page 2
Field Day 2013	page 4
Nouvelles DX	page 7
Réseau VE2CLM	page 9
Activités	page 10
En bref...	page 11
Concours	page 11
Réunion VE2 CLM	page 14
Petites annonces classées	page 16
Radio <i>Hi-Hi</i>	page 17

Relais

VE2 RSM

145,390 (-) T. 103, 5
445,225 (Simplexe)
Echolink 39220

VE2 RSP

444,100 (+) T. 103, 5

Le mot du Président, par [VE2KA](#)



La rentrée

Après les pluies excessives, les canicules étouffantes, les feux dans le grand nord qui stoppent le métro et les orages qui nous laissent dans le noir pendant des jours, enfin, voici qu'arrive septembre et la vie reprendra sa routine habituelle.

Le CRARSM aussi reprend vie et nous nous reverrons le 10 septembre pour la première réunion de l'année.

Il y a quelques mois, je vous avais demandé de quelles façons le club pouvait employer au profit de tout les membres, une partie des fonds que nous avons d'accumulées. J'ai reçu plusieurs suggestions, mais malheureusement, beaucoup n'étaient pas au bénéfice de l'ensemble des membres. D'autre part, quelques unes l'étaient et nous en avons choisi une qui devrait plaire à tous.

Le CA a décidé de donner un congé de cotisation d'un an à tous les membres en règle en date du 31 août 2013.

Donc, chaque cotisation de membre qui viendra due entre le premier septembre 2013 et le 31 août 2014 sera prolongée d'un an sans frais.

Vous vous souvenez sûrement que nous avons aussi posé le même geste en célébration du 25ième anniversaire de la fondation du club. À ce jour, le CA n'a reçu aucune plainte d'avoir pris cette décision en 2010. Donc, nous récidivons.

Le CA a aussi reçu d'autres suggestions qui sont toujours à l'étude et d'autres décisions pourront être prises selon les circonstances.



Incidentement, la décision du congé de cotisation s'est discutée au printemps dernier et fût rendue officielle en début de mai dernier. J'avais demandé aux membres du CA de garder cette décision sous embargo jusqu'au premier septembre. Ils ont respecté cette demande et je les en remercie.

Malgré les vacances estivales certaines activités ont quand même continué. Nous avons eu un *Field Day* quelque peu juteux en juin dernier et les comités du *Hamfest* et de l'Urgence ont continué leurs activités bien qu'un peu ralenties.

Une chose à laquelle je vous demanderais de commencer à penser est les élections qui viendront en novembre. Plusieurs membres du CA ont indiqué qu'ils ne pourront pas renouveler leur mandat cet automne et j'aimerais que vous commenciez à penser si vous avez le temps et les capacités pour aider à l'administration de votre club. Je vous en reparlerai d'ici là.

Finalement, mon fournisseur Internet a commis une grosse erreur en début d'été et le résultat fût que j'ai perdu mes adresses courriels et mon numéro de téléphone, sans espoir de récupération.

Voici donc la façon de me rejoindre : dlamour@gmail.com

Donc, au plaisir de vous voir au club le 10 septembre prochain.

73,

Daniel A. Lamoureux, VE2KA

Président, VE2RSM





RÉSUMÉ du Field Day VE2 CLM (édition 2013) par [VE2XPL](#)



Bien le bonjour à vous tous,

Un Field Day Record pour VE2 CLM!

Voici un cours résumé de cette activité spectaculaire :

14 personnes ont participé activement au succès du FD (organisation, installation, opération, *logging*, cuisinier, préposé au VIP et aux visiteurs, démontage, prêt d'équipements, prise de photos, vidéographie publicitaire, travaille post-FD) ...

Bilan :

Nous avons accueilli 37 visiteurs en 2 jours

-8 seulement étaient des visiteurs a répétition (se sont présenté samedi et dimanche)

- 19 visiteurs le samedi

- 18 visiteurs le dimanche

- 14 membres du club

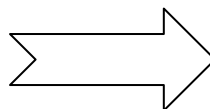
-5 amateurs non membres

-6 visiteurs non-amateur

-1 visiteur "off-the-street"

1 opérateur junior ([VE2HKW](#), 16 ans)

(Membre du club de Covey Hill – VE2CYH)





Voici le bilan du Field Day 2013, tel que soumis à l'A.R.R.L.

----- Original Message -----

To: <fieldday@arrl.org>;

Sent: Thursday, June 27, 2013 9:46 AM

> **ARRL Field Day Entry Form**

>

> Call Used: VE2CLM GOTA Station Call: (none)

ARRL/RAC Section: QC

> Class: 1A

> Participants: 14

Club/Group Name: CRA RIVE-SUD DE MONTREAL

> Power Source(s): Generator

> Power Multiplier: 2X

> Bonus Points:

> 100% Emergency power 100

> Media Publicity 100

> Set-up in Public Place 100

> Information Booth 100

> W1AW Field Day Message 100

> Site Visit by invited elected official 100

> Site Visit by invited served agency official 100

> Youth participation 20

> Youth operators=1

> Youth participants=1

> Submitted via the Web 50

> Total Bonus Points 770

>

> Score Summary:

	CW	Digital	Phone	Total
--	----	---------	-------	-------

> Total QSOs	71	0		254
--------------	----	---	--	-----

> Total Points	142	0	254	396
----------------	-----	---	-----	-----

Claimed Score = 792

>

> Band/Mode QSO Breakdown:

	CW		Digital		Phone	
	QSOs	Pwr(W)	QSOs	Pwr(W)	QSOs	Pwr(W)

> 80m					25	100
-------	--	--	--	--	----	-----

> 40m	20	100			103	100
-------	----	-----	--	--	-----	-----

> 20m	28	100			82	100
-------	----	-----	--	--	----	-----

> 15m	23	100			44	100
-------	----	-----	--	--	----	-----

> TOTAL	71		0		254	
---------	----	--	---	--	-----	--



MERCI A TOUS!!!



NOUVELLES DX, par [VE2BR](#)



Bonjour à vous tous,

La période estivale s'est terminée avec la rentrée scolaire de la semaine dernière. J'espère que vous avez profité de la belle température mais que vous avez également trouvé un peu de temps pour le DX.

Les conditions de propagation ont souvent laissé à désirer en juillet et août mais il s'agissait de profiter des quelques rares bonnes occasions qui se sont présentées.

Malgré le fait que j'ai passé un nombre minimal d'heures à la station cet été, j'ai tout de même réussi, depuis le début de juin, à contacter V85XD Brunei, FJ/K5WE Saint Barthelemy, 9K2UU Kuwait, JW9JKA Svalbard, A25RJ Botswana, OJ0V Market Reef, T77LA San Marino, FO/UT6UD les îles Marquises, 6OOLA Lybie, 9M2TO Malaisie de l'Ouest, HV0A Vatican, E44PM Palestine, HS0OAG Thaïlande, 9M8DX/2 Malaisie de l'Est, YB8SI/0 Indonésie et 9N1HA Népal. Ces quatre derniers contacts ont été réalisés en moins d'une demi-heure le 20 août en matinée entre 1445z et 1515z.

Depuis le début de l'année, ce sont 260 DX qui sont entrés dans mon *logbook*, de même que les 40 zones CQ, et ce n'est pas terminé car plusieurs DX sont annoncés pour les mois de septembre et octobre.

À SURVEILLER EN SEPTEMBRE:

3B8	MAURITIUS	3B8/G0TSM du 18 au 28 septembre
3B9	RODRIGUEZ IS.	EB9EME du 2 au 13 septembre
3D2	ROTUNA ISLAND	3D2DD du 27 septembre au 11 octobre

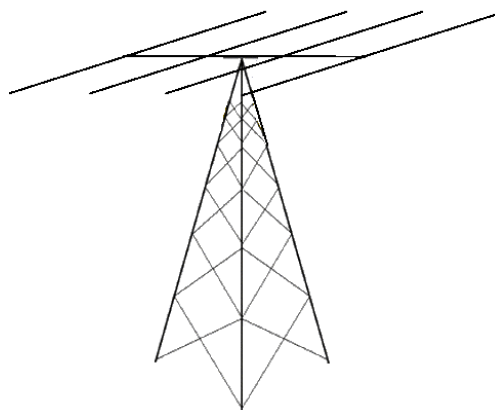


5X	UGANDA	5X1NH du 24 septembre à fin novembre
6O, 5T	SOMALIA	jusqu'en décembre 2014
9N	NEPAL 9N1AA	entendu sur 20 mètres vers 0100utc et sur 15 mètres vers 0730utc 9N1HA entendu au mois d'août
C9	MOZAMBIQUE C91GBA	jusqu'au 15 décembre
CE0	JUAN FERNANDEZ IS.	CE0ZEL séjour de 6 mois, dans ses temps libres
CE9	ANTARTICA	VK0JJ Mawson Station jusqu'en février 2014 ZS7V Sanae IV Station jusqu'en février 2014 RI1ANP Progress Station jusqu'au 31 décembre
E6	NIUE	E6ST séjour indéterminé
FP	ST.PIERRE & MIQUELON	du 10 au 21 septembre
KH9	WAKE ISLAND K9W	du 20 septembre au 20 octobre
P29	PAPUA NEW GUINEA	P29VNX du 7 au 14 septembre
T8	PALAU	T88GJ du 20 au 24 septembre
VK9L	LORD HOWE IS.	VK9LL du 22 au 29 septembre
XW	LAOS	XW8XZ, XW1YC du 5 au 10 septembre
XZ	MYANMAR	XZ1Z début septembre

J'attire votre attention sur KH9 WAKE ISLAND et XZ MYANMAR qui sont des DX rares.

Bons DX à vous tous et 73,

de [Noel VE2BR](#)



Bilan des réseaux VE2CLM 2012 – 2013 par [VE2XPL](#)

Bravo à tous nos membres pour le soutien spectaculaire de nos réseaux du lundi soir durant la dernière année. En voici quelques statistiques intéressantes :

Septembre à Décembre 2012

- 15 réseaux
- Temps d'antenne total = 660 min (soit 11 heures)
- Temps d'antenne moyen par réseau = 44 min. / réseau

- ❖ Total 261 contacts
- ❖ 80 indicatifs différents de : Canada, USA
 - 30 via [EchoLink](#),
 - 211 VHF

Janvier à Juin 2013

- 22 réseaux
- Ajout d'un réseau de plusieurs liens EchoLink et répétitrices VHF et UHF qui couvre TOUT le Québec (incluant le Grand Nord et la Gaspésie), l'est de l'Ontario, et le Nord-Ouest des Maritimes.
- Temps d'antenne total = 1226 min. (soit 20 heures, 26 min.)
- Temps d'antenne moyen par réseau = 55 min. / réseau

- ❖ Total 416 contacts
- ❖ 80 indicatifs différents de : Canada, USA, France, Belgique, Brésil
 - 119 echolink,
 - 297 VHF
 - ◆ 12 portatifs
 - ◆ 8 mobiles
 - ◆ 1 mobile maritime

MESSAGE IMPORTANT :

Nous sommes à la recherche d'un coordonateur et d'animateurs pour les réseaux aussitôt que possible. Nous souhaitons reprendre les activités dès le lundi 16 septembre prochain, et ce chaque lundi soir par la suite à 19h30 heure locale. Mais nous ne pourrons continuer cette impressionnante présence sur les ondes sans votre implication!

Joignez-vous à notre équipe en 2013-2014!



Activités à venir :

Septembre

- 3 CA VE2CLM
- 7 Rallye Cycliste des Familles Branchées de Brossard
- 10 1^{ière} Réunion du club du C.R.A.R.S.M. pour 2013-2014
- 16 Début des réseaux VE2CLM à 19:30
- 21 *Hamfest* de Drummondville

Octobre

- 1 CA VE2CLM
- 8 Rencontre mensuelle du C.R.A.R.S.M.
- 11-12 New England Amateur Radio Festival ([NEAR-Fest XIV](#))
- 19 [Hamfest du C.R.A.R.S.M.](#)
- 31 Opération Citrouille

Novembre

- 5 CA VE2CLM
- 12 Assemblée générale annuelle et élections du C.A. VE2CLM

Décembre

- 3 CA VE2CLM
- 10 Souper de Noël (Noël, la fête, et non Noël, VE2BR – *Hi Hi*)
- 25 Joyeux Noël!
- 28 Concours CANADA HIVER 2013 de RAC

Nous sommes à planifier plusieurs activités intéressantes pour l'année 2013-2014.

Détails à venir sous peu.

Informations disponibles sur le [site web](#) du club.



En bref...

1. **Le CA a décidé de donner un congé de cotisation d'un an à tous les membres en règle du C.R.A.R.S.M. en date du 31 août 2013, afin de remercier tous ces membres pour leur soutien.**
2. Le club compte 64 membres en règle.
3. Prochaine réunion du conseil d'administration : 3 septembre/2013, 19 :00.
4. La prochaine réunion des membres sera le **10 SEPTEMBRE/2013 dès 19 :30** au Centre Nathalie-Croteau de Brossard. ([Directions](#))
5. **Nous sommes à la recherche d'un coordonateur et d'animateurs pour nos réseaux aussitôt que possible.** Nous souhaitons reprendre les activités dès le lundi 16 septembre prochain, et ce chaque lundi soir par la suite à 19h30 heure locale. Mais nous ne pourrons continuer notre impressionnante présence sur les ondes sans votre implication!

Le p'tit coin des concours

Source : <http://www.hornucopia.com/contestcal/contestcal.html>

La saison des concours est arrivée! Bon Succès!!!

September 2013

± Tennessee QSO Party	1800Z, Sep 1 to 0300Z, Sep 2
± MI QRP Labor Day CW Sprint	2300Z, Sep 2 to 0300Z, Sep 3
± ARS Spartan Sprint	0100Z-0300Z, Sep 3
± NRAU 10m Activity Contest	1700Z-1800Z, Sep 5 (CW) and 1800Z-1900Z, Sep 5 (SSB) and 1900Z-2000Z, Sep 5 (FM) and 2000Z-2100Z, Sep 5 (Dig)
± QRP Fox Hunt	0100Z-0230Z, Sep 6
± NCCC RTTY Sprint Ladder	0130Z-0200Z, Sep 6
± PODXS 070 Club Jay Hudak Memorial 80m Sprint	2000 local, Sep 6 to 0200 local, Sep 7
± All Asian DX Contest, Phone	0000Z, Sep 7 to 2400Z, Sep 8
± Wake-Up! QRP Sprint	0600Z-0800Z, Sep 7
± SKCC Weekend Sprintathon	1200Z, Sep 7 to 2400Z, Sep 8
± AGCW Straight Key Party	1300Z-1600Z, Sep 7



± QCWA Fall QSO Party	1800Z, Sep 7 to 1800Z, Sep 8
± North American Sprint, CW	0000Z-0400Z, Sep 8
± DARC 10-Meter Digital Contest	1100Z-1700Z, Sep 8
± Swiss HTC QRP Sprint	1300Z-1900Z, Sep 8
± NAQCC-EU Monthly Sprint	1800Z-2000Z, Sep 11
± QRP Fox Hunt	0100Z-0230Z, Sep 13
± NCCC RTTY Sprint Ladder	0130Z-0200Z, Sep 13
± FOC QSO Party	0000Z-2359Z, Sep 14
± WAE DX Contest, SSB	0000Z, Sep 14 to 2359Z, Sep 15
± ARRL September VHF Contest	1800Z, Sep 14 to 0300Z, Sep 16
± North American Sprint, SSB	0000Z-0400Z, Sep 15
± WAB 144 MHz QRO Phone	1000Z-1400Z, Sep 15
± Run for the Bacon QRP Contest	0100Z-0300Z, Sep 16
± NAQCC Straight Key/Bug Sprint	0030Z-0230Z, Sep 19
± NCCC RTTY Sprint Ladder	0130Z-0200Z, Sep 20
± ARRL 10 GHz and Up Contest	0600 local, Sep 21 to 2400 local, Sep 22
± SARL VHF/UHF Analogue/Digital Contest	1000Z, Sep 21 to 1000Z, Sep 22
± Scandinavian Activity Contest, CW	1200Z, Sep 21 to 1200Z, Sep 22
± SRT HF Contest SSB	1300Z, Sep 21 to 1300Z, Sep 22
± QRP Afield	1500Z, Sep 21 to 0300Z, Sep 22
± Washington State Salmon Run	1600Z, Sep 21 to 2400Z, Sep 22
± Feld Hell Sprint	1600Z-1800Z, Sep 21
± BARTG Sprint 75	1700Z-2100Z, Sep 22
± SKCC Sprint	0000Z-0200Z, Sep 25
± NCCC RTTY Sprint Ladder	0130Z-0200Z, Sep 27
± CQ Worldwide DX Contest, RTTY	0000Z, Sep 28 to 2400Z, Sep 29
± ARRL EME Contest	0000Z, Sep 28 to 2359Z, Sep 29
± AGCW VHF/UHF Contest	1400Z-1700Z, Sep 28 (144) and 1700Z-1800Z, Sep 28 (432)
± Texas QSO Party	1400Z, Sep 28 to 2000Z, Sep 29

October 2013

± German Telegraphy Contest	0700Z-0959Z, Oct 3
± SARL 80m QSO Party	1700Z-2000Z, Oct 3
± NRAU 10m Activity Contest	1700Z-1800Z, Oct 3 (CW) and 1800Z-1900Z, Oct 3 (SSB) and 1900Z-2000Z, Oct 3 (FM) and 2000Z-2100Z, Oct 3 (Dig)
± 15-Meter SSTV Dash Contest	0000Z, Oct 5 to 2359Z, Oct 6



<u>± TARA PSK Rumble Contest</u>	0000Z-2400Z, Oct 5
<u>± Oceania DX Contest, Phone</u>	0800Z, Oct 5 to 0800Z, Oct 6
<u>± California QSO Party</u>	1600Z, Oct 5 to 2159Z, Oct 6
<u>± EU Autumn Sprint, SSB</u>	1600Z-1959Z, Oct 5
<u>± ARS Spartan Sprint</u>	0100Z-0300Z, Oct 8
<u>± NAQCC Straight Key/Bug Sprint</u>	0030Z-0230Z, Oct 9
<u>± 10-10 Int. 10-10 Day Sprint</u>	0001Z-2359Z, Oct 10
<u>± NCCC RTTY Sprint Ladder</u>	0130Z-0200Z, Oct 11
<u>± Makrothen RTTY Contest</u>	0000Z, Oct 12 to 1559Z, Oct 13
<u>± Oceania DX Contest, CW</u>	0800Z, Oct 12 to 0800Z, Oct 13
<u>± Scandinavian Activity Contest, SSB</u>	1200Z, Oct 12 to 1200Z, Oct 13
<u>± SKCC Weekend Sprintathon</u>	1200Z, Oct 12 to 2400Z, Oct 13
<u>± Arizona QSO Party</u>	1600Z, Oct 12 to 2359Z, Oct 13
<u>± EU Autumn Sprint, CW</u>	1600Z-1959Z, Oct 12
<u>± Pennsylvania QSO Party</u>	1600Z, Oct 12 to 2200Z, Oct 13
<u>± FISTS Fall Sprint</u>	1700Z-2100Z, Oct 12
<u>± PODXS 070 Club 160m Great Pumpkin Sprint</u>	2000 local, Oct 12 to 0200 local, Oct 13
<u>± North American Sprint, RTTY</u>	0000Z-0400Z, Oct 13
<u>± Araucaria VHF Contest</u>	0000Z, Oct 19 to 1600Z, Oct 20
<u>± 10-10 Int. Fall Contest, CW</u>	0001Z, Oct 19 to 2359Z, Oct 20
<u>± New York QSO Party</u>	1400Z, Oct 19 to 0200Z, Oct 20
<u>± Stew Perry Topband Challenge</u>	1500Z, Oct 19 to 1500Z, Oct 20
<u>± Worked All Germany Contest</u>	1500Z, Oct 19 to 1459Z, Oct 20
<u>± Feld Hell Sprint</u>	2000Z-2200Z, Oct 19
<u>± Asia-Pacific Fall Sprint, CW</u>	0000Z-0200Z, Oct 20
<u>± Illinois QSO Party</u>	1700Z, Oct 20 to 0100Z, Oct 21
<u>± Run for the Bacon QRP Contest</u>	0100Z-0300Z, Oct 21
<u>± ARRL School Club Roundup</u>	1300Z, Oct 21 to 2359Z, Oct 25
<u>± NAQCC-EU Monthly Sprint</u>	1800Z-2000Z, Oct 21
<u>± SKCC Sprint</u>	0000Z-0200Z, Oct 23
<u>± ARRL EME Contest</u>	0000Z, Oct 26 to 2359Z, Oct 27
<u>± CQ Worldwide DX Contest, SSB</u>	0000Z, Oct 26 to 2400Z, Oct 27



CLUB RADIO AMATEUR RIVE-SUD DE MONTRÉAL

RÉUNION MENSUELLE

DATE ET HEURE : Mardi 11 juin 2013, 19h30

ENDROIT : Centre Nathalie-Croteau, 2210 rue André, Salle 208

1. Ouverture de l'assemblée à 19h30 par Martin, VE2DNF, 23 membres se présentent à tour de rôle.

2. Ajouts aux varia.

a. Informations sur le Centre Nathalie-Croteau (VE2FFE)

3. Trésorerie.

Christian, VE2QCR, indique que notre compte de banque s'élève à 9678,90 \$, excluant un montant de 42 \$ payé au MAPAQ (voir plus bas). Christian informe l'assemblée que le conseil d'administration a décidé d'abolir l'amortissement dans nos états financiers et de transférer le montant résiduel au poste de dépenses.

4. Don à la Fondation du Centre hospitalier Pierre-Boucher.

Martin informe l'assemblée, que suite à une suggestion de Bob, VA2RS, le conseil a voté un don de 200 \$ à la Fondation du Centre hospitalier Pierre-Boucher. Il appartiendra aux conseils d'administration futurs de décider de répéter le don. Discussions sur l'opportunité de rendre le don public. Le conseil d'administration va délibérer sur le sujet.

5. Le réseau du lundi.

26 stations se sont présentées au réseau du 10 juin qui a duré 57 minutes. Le dernier réseau aura lieu le 17 juin. Pete, VE2XPL, estime que le réseau a occupé quelques 20 heures de temps d'antenne dans l'année écoulée. L'assemblée félicite Pete pour son excellent travail.

6. *Hamfest*.

Martin, VE2DNF, dit aux membres qu'une réunion des responsables a eu lieu le 23 mai dernier, où les responsabilités ont été définies. Martin indique que 3 tables sont déjà réservées. Yves, VE2DYC, rencontrera le gestionnaire de Place Desaulniers, M. Liboiron, vendredi le 14 juin. Suggestion est faite d'inclure les coordonnées géographiques du site dans la publicité. Martin rappelle que le *Hamfest* est notre activité la plus lucrative, et qu'il importe d'être à l'affut des commentaires des participants et visiteurs. Nous pouvons prétendre être le plus gros *hamfest* au Québec.



7. Rallye des Familles branchées de Brossard.

Pierre, VE2FFE, a reçu un courriel de ZAP Montérégie, pour que le CRARSM participe à la prochaine édition du Rallye des Familles branchées de Brossard, dimanche le 25 août 2013, dans le cadre de la journée Sports et Santé. Pierre assistera à une réunion de planification et recrutera des participants pendant l'été.

8 . Field Day, 22 – 23 juin.

Pete, VE2XPL, présente un diaporama sur l'événement. Tous les permis ont été obtenus, Ville de Brossard et Ministère de l'agriculture, pêcheries et alimentation. La roulotte est chez un de nos membres. Les cuistots seront Bob, VE2BNC, et Noël, VE2BR. Bob sera également à la table d'information du club pour accueillir les visiteurs et remettre des dépliants d'information. Pete rappelle qu'il faut des bénévoles pour monter et démonter le site. En résumé, mise en place samedi matin à compter de 09h00, opération de 14h00 samedi à 14h00 dimanche, démontage dimanche de 14h00 à 18h00. Bienvenue à tous.

9. Varia.

a. Pierre, VE2FFE a reçu une invitation pour le dévoilement des plans du nouvel édifice Nathalie-Croteau, qui aura lieu mardi le 18 juin, à 17h45, à l'Hôtel de ville de Brossard.

10. Conversations libres entre les membres. John, VE2EQL, nous mentionne qu'il ira aux États-Unis pour participer à une fin-de-semaine de camping et de radio amateur QRP en Nouvelle-Angleterre ([LobsterCon](#))

Pierre Goyette, VE2FFE

Secrétaire

12 juin 2013



Petites annonces classées

Je suis à la recherche d'une personne ayant de l'expérience dans la programmation C et PIC (PIC24HJ). Nous avons 2 projets pour le candidat.

Le premier est la carte DAC pour le siolweigh.net. Le code source est complet mais il faut en faire la maintenance et y effectuer des corrections mineures et améliorations pour ajouter un port de communication sériel. Le CPU est eZ80 et le langage de programmation est en C.

Le deuxième est la carte de transmission de poids. Le projet est de développer un nouveau programme pour remplacer le vieux modèle. Le vieux modèle utilisait un Uvicom et le programme était en Assembleur. Le nouveau modèle utilisera un PIC24HJ et le programme sera en C. Un système de développement est déjà prêt. La durée de ce projet est estimée à 2 à 3 mois.

I'm looking for someone who has experience in C and PIC programming. It requires 2 to 3 day per week at the client office in Montreal.

DAC board for load cell monitor – software finished but maintaining it and correcting minor bugs plus upgrade to add serial modem communication. eZ80 chip with software in C.

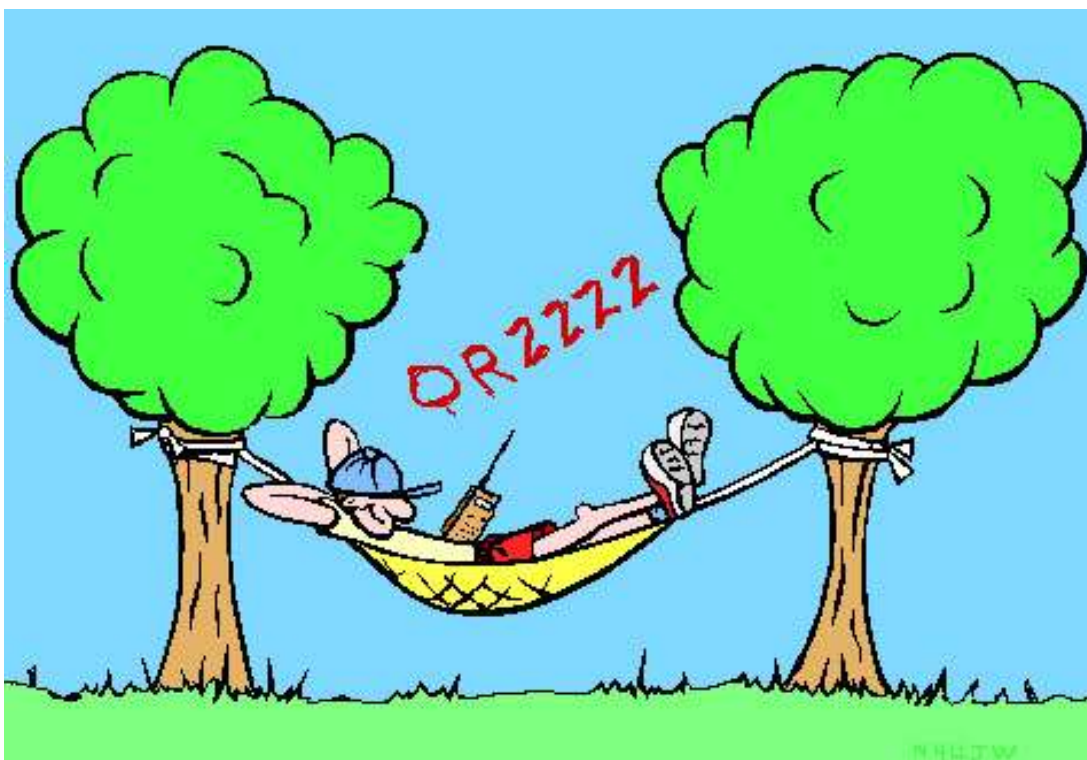
Scale transmitter board – project is to develop new software from scratch based on previous model with software in assembler. Previous model used Uvicom chip. New model will use PIC24HJ. Software needs to be in C. We have a breadboard and development system ready to go. Can provide description of what is to be done etc. if needed. About 3 months work depending on speed of programmer.

Position is in Montreal. Will provide office / lab space.

73 de
John Grow
514-916-5647



Radio-hi-hi!



Nous espérons que vous avez tous **passé** un très bel été !

Nous vous invitons à contribuer un article, une rubrique, une activité à venir, nouvelles, ou toute autre information pertinente pour la communauté radioamateur. Vos soumissions font partie intégrale du succès de cette parution et vos opinions nous tiennent à cœur!

L'ANTENNE – l'Infolettre [VE2CLM](mailto:info@ve2clm.ca) septembre 2013

Pour nous joindre : info@ve2clm.ca

Révision : VE2BR / VE2FFE

Éditeur : VE2XPL ve2xpl@ve2clm.ca

